



Aste Ghiglione  
Salita San Matteo  
Genova

19 Luglio 2024

# GHIGLIONE

1885



Doppia soprastampa

Salita San Matteo, 19/1  
16123 Genova  
Fax 010.2473.295  
Tel. 010.2473.530  
[www.ghiglione.it](http://www.ghiglione.it)



- In questa foto di fine '800, trovata solo recentemente, il fondatore Antonio Ghiglione nella sua cartoleria che vendeva anche francobolli da collezione in Via Giulia, l'antica via XX Settembre
- Italo Ghiglione con i figli Guido, Ezio e Aldo nel 1933
- Il cinquantesimo della Ditta nel 1935
- Ezio Ghiglione con il figlio Piero nel 1968
- Piero e Roberto Ghiglione



## Aste di Filatelia dal 1976



**Febbraio:** termine acquisizione materiale 10 dicembre

**Maggio:** termine acquisizione materiale 10 marzo

**Ottobre:** termine acquisizione materiale 10 luglio



## Aste di Numismatica dal 1987



**Maggio:** termine acquisizione materiale 30 marzo

**Novembre:** termine acquisizione materiale 30 settembre





---

## condizioni di vendita

- 1) La vendita all'asta è in nome proprio e per conto di terzi.
- 2) I lotti verranno aggiudicati al miglior offerente.
- 3) Il banditore ha facoltà, a suo insindacabile giudizio, di ritirare i lotti dalla vendita, di accorparli, di non accettare offerte in sala o inviate per corrispondenza, di annullare le aggiudicazioni di lotti eventualmente contestati.
- 4) Il banditore ha facoltà altresì di negare la possibilità di acquisto a persone non gradite.
- 5) L'acquirente con l'offerta espressa in sala od inviata per corrispondenza accetta integralmente le condizioni di vendita qui riportate
- 6) Per ogni lotto è indicato in euro il prezzo minimo di partenza al di sotto del quale non possono essere accettate offerte.
- 7) I lotti si vendono nello stato in cui si trovano. Eventuali controlli peritali diversi da quelli eventualmente esistenti debbono essere richiesti prima dell'asta.
- 8) Il prezzo di partenza in sala sarà uguale al minimo di partenza, che risulta stampato a fianco di ogni lotto, se non saranno pervenute offerte più alte per corrispondenza.
- 9) In caso di più offerte uguali per corrispondenza avrà la precedenza l'offerta giunta per prima. In caso di più offerte per corrispondenza il prezzo di partenza sarà costituito dalla seconda offerta più alta maggiorata di uno scatto.
- 10) Gli scatti delle offerte potranno variare a giudizio dei banditore, ma non saranno superiori al 10% per i lotti superiori a 100 euro.
- 11) **Il prezzo di aggiudicazione sarà maggiorato del 22%, I.V.A. compresa.** Esempio: prezzo di aggiudicazione Euro 100,00 + maggiorazione Euro 22,00 = Totale da pagare Euro 122,00
- 12) L'ammontare finale del documento che accompagna la merce acquistata all'asta comprenderà l'importo I.V.A. che, obbligatoriamente, in ottemperanza alla direttiva CEE 77/388 del 17 maggio 1977 in vigore in Italia a partire dal 1° gennaio 2001, non potrà essere né evidenziato né scorporato. In conseguenza i soggetti in possesso di partita I.V.A. non potranno procedere alla detrazione dell'I.V.A. stessa che costituirà parte integrante del costo né dovranno provvedere al versamento di alcuna ritenuta d'acconto. Per tutti i soggetti acquirenti varrà quindi lo stesso regime.
- 13) Il pagamento può essere effettuato al ricevimento della fattura a mezzo assegno bancario, a mezzo c/c postale n. **89092449** (intestato "Studio Ghiglione") o tramite bonifico bancario:  
- BANCA SELLA - IBAN: IT 25 N 03268 01400 052495231200
- 14) A pagamento avvenuto i lotti saranno a disposizione dell'acquirente presso la nostra sede e salvo diverse disposizioni verranno spediti a rischio ed a spese dell'acquirente per assicurata convenzionale o tramite corriere privato assicurato.
- 15) Eventuali reclami saranno presi in considerazione solo se espressi e motivati entro gg. 15 dalla data di spedizione.
- 16) Eventuali reclami inerenti a lotti fotografati saranno presi in considerazione solo se riferiti a difetti non visibili in fotografia.
- 17) Eventuali errori tipografici in particolar modo riferiti ai numeri delle fotografie, ai numeri di catalogo od ai prezzi comportano esclusivamente, in caso di contestazione, il rimborso delle somme versate.
- 18) Non si accettano reclami inerenti lo stato di conservazione della gomma per i lotti contrassegnati ★/★★
- 19) Non si accettano reclami per i lotti voluminosi e per i lotti che recano nella descrizione l'indicazione "da esaminare".
- 20) Si declina ogni responsabilità nei confronti di coloro che intervengono all'asta tramite collegamento telefonico o web, in merito ad eventuali contrattempi inerenti al collegamento stesso. Si declina inoltre ogni responsabilità per errori di inserimento di offerte scritte: qualsiasi offerta inserita con importo errato (o non inserita del tutto) non può dar luogo ad alcun tipo di rimborso o compensazione.
- 21) In caso di reclamo accettato si rimborsano esclusivamente le somme versate.
- 22) Per ogni controversia è competente esclusivamente il Foro di Genova.

## chiave del catalogo

- ★★ esemplare nuovo con gomma integra.
- ★/★★ quando nel lotto vi sono esemplari nuovi con gomma integra e non integra o quando l'esemplare o gli esemplari hanno gomma in apparenza integra ma che non si può definire tale con assoluta certezza.
- ★ esemplare nuovo.
- (★) esemplare nuovo senza gomma.
- ⊙ esemplare annullato.
- △ frammento.
- ✉ lettera.
- cert. certificato fotografico di autenticità.
- serie cpl. serie completa.

- I nomi dei periti filatelici che hanno effettuato la verifica dei lotti sono elencati per esteso in ogni singola descrizione. Il solo nome del perito indica che il lotto è firmato. Se invece il nome del perito è preceduto dalla dicitura "Cert." significa che il lotto è corredato da certificato fotografico di autenticità.
- Nella descrizione dei lotti degli Antichi Stati e dell'area Italiana, la numerazione tra parentesi si riferisce al Catalogo Sassone, per i lotti di Europa si riferisce al Catalogo Unificato e, per i lotti di Oltremare, se non vi sono altre indicazioni, la numerazione segue il Catalogo Yvert & Tellier.

---

## conditions of sale

- 1) The sale is done by our house on behalf of third parties.
- 2) The lots will be sold to the highest bidder.
- 3) The auctioneer may, at his own discretion, withdraw lots from sale, bring them together, refuse bids from the floor or by mail, invalidate the knocking down of lots in dispute.
- 4) The auctioneer may also decline offers from unwanted bidders.
- 5) The buyer accepts the conditions of sale in full both when bidding in person or by mail
- 6) For each lot the minimum starting price, below which no bids can be accepted, is indicated in euros.
- 7) The lots are sold in the condition in which they are shown. Any additional expertise must be previously requested.
- 8) The starting price for floor bidders will be the minimum starting price written in the catalogue beside the lot, except in the case of higher mail bids.
- 9) In case of two or more equal bids by mail the lot will be knocked down to the first bidder in order of time. In case of several mail bids the starting price will be that of the second highest bid plus one increase.
- 10) Increases can be changed at the auctioneer's discretion but will not exceed 10% for the lots above 100 euros.
- 11) **The knocking down price will be increased by 22% (V.A.T. included).** Example: auction sale price Euros 100,00 + fixed fee Euros 22,00 = Total Euros 122,00.
- 12) According to EEC law n. 77/388 of 17 may 1977, effective in Italy since 1 January 2001, VAT is included in the 20% fixed fee and must be charged on foreign sales too.
- 13) Buyers present at the auction are requested to pay in full for their purchases immediately; buyers not present at the auction are requested to settle the invoice upon receipt.  
We suggest buyers to pay by VISA/MASTERCARD credit cards (card number and expiry date are needed) or by Paypal (send funds to [info@ghiglione.it](mailto:info@ghiglione.it)) or by International Bank Transfer: to the order of "Studio Ghiglione"  
BANCA SELLA (Succursale H4)  
Salita Santa Caterina, 4 - I-16123 Genova (Italy)  
BIC/SWIFT code: SELBIT2BXXX - IBAN code: IT 25 N 03268 01400 052495231200.
- 14) Upon buyer's request, following receipt of payment in full, lots can be sent by insured mail or courier at the buyer's own risk and expense. Orders will be shipped out faster if copy of bank transfer is provided by fax (+39 010 2473295) or e-mail ([info@ghiglione.it](mailto:info@ghiglione.it)).
- 15) Complaints will be taken into account only if lodged within 15 days of receipt of purchases.
- 16) Complaints concerning photographed lots will only be taken into account if referring to defects not visible in the photographs.
- 17) Any printing error, especially referring to picture numbers, catalogue numbers or prices, in case of complaint, may only entitle the buyer to a refund of the amount paid.
- 18) Claims on the condition of the gum will not be accepted for lots marked ★/★★.
- 19) No complaints for voluminos lots and for lots which are described with the words "da esaminare" will be accepted.
- 20) No responsibilities connected to poor or faulty communication can be accepted when bidders offers by telephone or by live web auction..
- 21) If a claim is accepted only the amount paid will be reimbursed.
- 22) Any dispute concerning the sale will be settled exclusively by the Court of Genoa.



## key to cataloguing

- ★★ unmounted mint.
- ★/★★ when in the same lots there are mounted and unmounted mint stamps or when the stamp is apparently unmounted mint, but it is not possible to guarantee it absolutely.
- ★ unused.
- (★) without gum.
- ⊙ used.
- △ on piece.
- ⊠ cover.
- cert. expert's certificate.
- serie cpl. complete set.

- The names of the experts who examined the lots are written in each description. The name of the expert only, means that the lot is just signed. If the name of the expert is preceded by the word "Cert." the lot comes with photo expertise.
- For the lots of Italian Ancient States and of Italian speaking countries the numbers in brackets refer to the Sassone Catalogue numbers; for the lots of Europe to the Unificato Catalogue numbers and for Overseas, unless otherwise specified, they refer to Yvert & Tellier Catalogue numbers.

# GHIGLIONE

1885

Filatelia da cinque generazioni

#### DIREZIONE

Piero Ghiglione  
Roberto Ghiglione

#### ASTE FILATELICHE

Piero Ghiglione  
Roberto Ghiglione  
Riccardo Bacci

#### ASTE NUMISMATICHE

Piero Ghiglione  
Roberto Ghiglione  
Pamela Vassallo

#### INFORMAZIONI BID E REALIZZI ASTE

Pamela Vassallo  
Caterina Nascimbene

#### ESPOSIZIONE E INFORMAZIONI LOTTI VOLUMINOSI FILATELIA

Riccardo Bacci

#### PERIZIE E STIME FILATELICHE

Piero Ghiglione *(Perito CCIA e Tribunale di Genova)*

#### AMMINISTRAZIONE

*(martedì/sabato: 9/12,30 - Tel. 010.2473.207):*

Caterina Dellepiane

#### SPEDIZIONI

Pamela Vassallo  
Caterina Nascimbene

#### WEB E PRODUZIONE CATALOGHI

Roberto Ghiglione

#### VENDITA AL DETTAGLIO

Caterina Dellepiane  
Pamela Vassallo

#### MAGAZZINO E TRASPORTI

Ronny Cedeno Ley

# Asta Filatelica ***inPIU'*n.26**

**SESSIONE UNICA**  
**Venerdì 19 Luglio - ore 17**

Lotti 1-363  
Antichi Stati Italiani  
Regno d'Italia  
Area Italiana/Colonie Italiane  
Posta Aerea/Europa/Oltremare  
Lotti e Collezioni

## **ESPOSIZIONE DEI LOTTI**

**dal 11 Luglio al 18 Luglio 2024**

a Genova, in Salita S. Matteo, 19/1

**SOLO SU APPUNTAMENTO**

**il 19 Luglio 2024**

a Genova, in Salita S. Matteo, 19/1. (ore 9/12,30)



Gli utenti registrati possono seguire la battitura dell'asta in diretta dal computer e rilanciare con un solo click. Registratevi sul nostro sito:

**[www.ghiglione.it](http://www.ghiglione.it)**



2

## PREFILATELIA

catalogo  
in euro

partenza  
in euro

- |   |   |  |   |     |
|---|---|--|---|-----|
| 1 | ☒ | 1738, lettera da Genova a Siena in data 13/12/38 affidata al corriere genovese che effettuava corse settimanali Genova-Roma e ritorno. La missiva fu recapitata a Siena, dove scontò la tassa genovese ed i diritti delle poste toscane. | – | 75  |
| 2 | ☒ | 1850, CALIZZANO, doppio cerchio rosso, su franchigia per Mondovì, 28/11/50. A lato, doppio cerchio di Finale Marina in transito. Molto raro. Di pregio.  | – | 250 |
| 3 | ☒ | 1842, CAMPOFREDDO, corsivo (Voll. n.2) su lettera tassata per Genova il 17/7/42. A lato lineare di Voltri in transito.   | – | 60  |
| 4 | ☒ | 1845, CERIANA, corsivo + data manoscritta (Voll. n.2+11) al retro di lettera da Zagarolo per Baiardo il 13/12/45. Sul fronte lineare inclinato di Palestrina.  | – | 100 |
| 5 | ☒ | -, CONTEA DI NIZZA, 4 lettere: P.P LE PUGET lineare; S.MARTINO DI LANTROSCA + UTELLE in transito; SOSPELLO lineare; VILLAR DEL VARO corsivo + POGGETTO lineare rosso.  | – | 50  |



4





7

**(Prefilatelia)**

			catalogo in euro	partenza in euro
6	☒	1849, GENOVA, due lettere con bollo a doppio cerchio : in rosso + P.P. per Nervi il 24/7/49, in nero per Alessandria l'1/11/49.	-	40
7	☒	1810, lettera da Bologna per Genova, il 20/10/1810, con bolli "MILANO L.I." ("Milano lettere italiane"), "RAUME D'ITALIE PAR GENES" e tassa di 3 décimes per la seconda distanza.	-	40
8	☒	-, bell'insieme di 67 lettere (alcune di periodo filatelico) viaggiate tra stati europei, con timbri di transiti vari, tasse, instradamenti, ecc. Tutte le lettere montate su fogli con spiegazioni tariffe e timbri. Merita esame.	-	300
9	☒	-, pacchetto di prefilateliche o lettere di periodo filatelico non affrancate. Sono presenti 6 "Deb. 87 / GENES".	-	150
10	☒	-, 54 lettere generalmente riviera ligure di Ponente.	-	50

**FRANCHIGIE, PORTI PAGATI E DOVUTI**

11	☒	-, LIGURIA / CONTEA DI NIZZA, 26 lettere con doppi cerchi, qualche ripetizione. Interessante.	-	100
----	---	---	---	-----





18

## VIE DI MARE

catalogo  
in euro

partenza  
in euro

- |    |   |   |   |            |
|----|---|---|---|------------|
| 12 | ☒ | -, VOIE DE MER/PAR GENES. Lettera di epoca napoleonica, forse proveniente da Malta), scritta in spagnolo e diretta a Roma, disinfettata a Genova, dove venne applicato il timbro "Administration de Sanité Public / Genes" (Voll. 60). Sul fronte il raro bollo "VOIE DE MER / PAR GENES" (Voll. 52) in nero. Due lettere conosciute, rarità del settore. | - | <b>600</b> |
| 13 | ☒ | 1838-54, 6 lettere con varietà di timbri, navigazione nel Mediterraneo.   | - | <b>75</b>  |
| 14 | ☒ | 1858-66, 7 lettere affrancate, di vario interesse.  | - | <b>100</b> |
| 15 | ☒ | 1863, lettera da Livorno per Civitavecchia, ottobre '63, affrancata con Sardegna 10 c. (14Ea) in tariffa di 5 c. per la città e 5 c. per il comandante della nave. Il francobollo venne annullato allo sbarco con la losanga pontificia di Civitavecchia. Interessante, tariffa non comune. (Sorani).   | - | <b>100</b> |
| 16 | ☒ | 1876, PIROSCAFI POSTALI INTERNO stampatello dritto su tre righe in cartella, annullatore di coppia da 10 cent. tiratura di Torino (T.17) su lettera da Paola per Genova il 31/7/76. Al retro bollo di Napoli del 3 agosto e bollo d'arrivo a Genova il 4. Bollo annullatore presumibilmente apposto a Genova in arrivo.                                   | - | <b>100</b> |

## SANITA'

- |    |   |  |   |            |
|----|---|--|---|------------|
| 17 | - | 1721, Fede di Sanità rilasciata a Genova il 20/8/1721. "Al padron Perone venne data libera pratica per recarsi con la sua gondola a S.Stefano in quanto Genova era libera da ogni forma di malattia contagiosa." | - | <b>100</b> |
| 18 | ☒ | 1813, lettera da Smirne a Londra, 5/10/13, viaggiata con il "Vigilante", e con il raro bollo in cartella "Purifié a Genes" (Voll. 61). Di pregio.  | - | <b>400</b> |
| 19 | ☒ | 1820, lettera da Cadice per Nizza, disinfettata a Genova, dove venne applicato il bollo "S.G." (Voll. 140). Non comune.  | - | <b>200</b> |



19

(Sanità)

catalogo  
in euro

partenza  
in euro

- 20 - 1828, Fede di Sanità per un viaggio del Paranzello "Michele" con 11 persone di equipaggio, da Marina di Siderno a Napoli, il 25/10/28. Bollo di sanità poco leggibile.


- off. libera

## DOCUMENTI

- 21 - 1805, DISPENSA MATRIMONIALE, attestato di dispensa matrimoniale dato in Genova il 30/11/1805 a firma del Cardinale Spina, arcivescovo di Genova, inoltrato alla Santa Sede di Roma. Il Preposto pontificio non accettò la dispensa sollevando delle eccezioni trascritte nel documento e ritornate al mittente a Genova. Affido la lettera d'ufficio al postale francese di Roma l'11 dicembre 1805 che appose sulla lettera il bollo "Bureau Francaise Rome" e la tassò per 4 soldi riscossi in Genova.

- 75

## LOMBARDO VENETO

- 22  -, 15 c. rosso carminio scuro Il tipo (4c) con principio di Croce di S.Andrea a destra in basso su lettera da Caravaggio (p.6) il 22/8. Bella qualità. (Cert. E. Diena).

6.500 + 600



22



26



27



38

*(Lombardo Veneto)*

			catalogo in euro	partenza in euro
23	⊙	1851, 5 c. giallo ocra, stampa recto-verso, controstampo dritta (13A). (Em.Diena).	3.000	<b>100</b>
24	✉	1855, raccomandata da Vicenza per Adria, 24/2, affrancata con 15 c. (20) 3 esemplari: uno sul fronte e una coppia al verso per il diritto di raccomandazione non lacerata nell'apertura. Al retro, sull'apertura un frammento di bordo con tracce di croce di S:Andrea.	-	<b>100</b>
25	★★	1864, 15 s. bruno (45) gomma integra. Fresco.	3.300	<b>100</b>
26	★	1855, Francobolli per giornali, (3c.) azzurro III tipo (3), molto fresco e ben marginato. (E. Diena).	2.300	<b>250</b>
27	★/★★	1859, Giornali, (1,05 s.) lilla (9b). Ottima qualità. (Sorani).	11.000 +	<b>1.000</b>
28	△	1853, Segnatasse per giornali, 2 kr. verde scuro (1) II sottotipo, su piccolo frammento annullato con bollo di Milano. (G. Oliva).	180	<b>25</b>
29	△	1853-58, Segnatasse per giornali, 2 kr. verde cupo, I sottotipo (1) + 2 kr. vermiglio (3) entrambi su piccoli frammenti.	437	<b>35</b>
30	★	1859, Segnatasse per giornali, 2 kr. vermiglio (3) margini rasenti, ma completi.	1.800	<b>90</b>

**LOMBARDO VENETO ANNULLAMENTI**

31	✉	1852, BELLANO, stampatello inclinato con iniziale grande (p.6) su 15 c. Il tipo, I sottotipo rosa caricino (5c) lettera per Sondrio , 1/3/52 .	720	<b>75</b>
----	---	--	-----	-----------



32





33

*(Lombardo Veneto Annullamenti)*

catalogo  
in euro

partenza  
in euro

- |    |   |   |        |     |
|----|---|---|--------|-----|
| 32 | ☒ | -, CANZO, stampatello inclinato con iniziale grande (p.13) su 15 c. rosso vermiglio, carta a macchina con spazio tipografico orizzontale (20g) al margine superiore. Splendida qualità. | 13.850 | 750 |
| 33 | ☒ | 1859, CASTELGOFFREDO, lineare in periodo II guerra d'Indipendenza (p. 12) su 5 soldi (25), fresca lettera da Casaloldo diretta ad Adro, 1/6.  | -      | 400 |
| 34 | ☒ | 1854, GRAVEDONA C3 (p.5) 2 lettere affrancate con 15 c.   | 500    | 30  |

**MODENA**

- |    |   |   |         |       |
|----|---|---|---------|-------|
| 35 | ☒ | 1855, 10 c. rosa "senza punto dopo CENT" (2b) + 15 c. giallo (3) 2 esemplari, su lettera da Massa per Forli, 18/6/55. Tariffa non comune. (Em. Diena. A. Diena. Cert. Bottacchi). | 8.000 + | 1.200 |
|----|---|---|---------|-------|



35



		catalogo in euro	partenza in euro
(Modena)			
36	★★	1857, Segnatasse per giornali, 10 c. grigio lillaceo (4) esemplare di ottima qualità.	240
37	△	1857, Segnatasse per giornali, 10 c. grigio lillaceo (4) su piccolo frammento . (G.Oliva - E.Ghiglione - A. Diena).	475

## MODENA ANNULLAMENTI

38	△	1859, GUASTALLA doppio cerchio grande (p. 9) azzurro annullatore di Governo provvisorio 20 c. ardesia violaceo (15) molto bello, margine di foglio.	900	90
39	△	1852, NOVELLARA in cartella con doppia inquadratura (p.7) su piccolo frammento. (Em.Diena).	250	40
40	△	1860, SASUOLO cartella sagomata (II) azzurra + bollo a sei sbarre annullatore azzurro (p.13) su Governo Provvisorio 20 c. ardesia violaceo (15) su grande frammento. (G. Oliva - A. Diena).	2.800	300

## NAPOLI

41	⊙	1858, 1/2 gr. rosa lillaceo I tavola (1a) ben marginato. (A. Diena - G. Bolaffi).	800	100
42	⊙	1858, 1/2 gr. rosa brunastro I tavola (1b). (G. Oliva - Ghiglione).	600	70
43	★★	1858, 2 gr. carminio I tavola (5e), striscia verticale di 5 esemplari con piena gomma originale. La striscia ha una piega orizzontale nello spazio bianco tra il III ed il IV esemplare e presenta bordo di foglio in basso. (A.Diena e per esteso G.Bolaffi 1968).	20.000ca.	1.750





42



45



46

## (Napoli)

catalogo  
in europartenza  
in euro

44	✉	1861, 2 gr. carminio cupo III tavola (7f) riusato in frode postale su lettera diretta e giunta a Napoli il 3/1/61. Sul fronte doppio cerchio rosso del Real Servizio.	–	150
45	⊙	1858, 5 gr. rosa mattone I tavola (8b) con stampa smossa molto visibile sulla parola POSTA ed in tutte le lettere delle scritte. (A.Diena).	240	50
46	⊙	1858, 10 gr. rosa lillaceo, I tavola (10a). (E. Diena).	650	60
47	⊙	1859, Falsi d'epoca, 10 gr. carminio II tipo (4a). Raro. (A.Diena - Ghiglione)	2.000	200
48	⊙	1859, Falsi d'epoca, 10 gr. carminio violaceo V tipo (7a) molto bello. (G. Oliva).	900	100
49	⊙	1859-61, Falsi d'epoca, 20 gr. carminio II tipo (F9) I stato, leggermente assottigliato in alto al margine verticale destro senza entrare nel cartiglio. (Bottacchi).	550	70

## PARMA

50	⊙	1853, 5 c. giallo arancio (6) bell'esemplare annullato a Piacenza. (G. Oliva).	1.500	135
51	⊙	1853, 15 c. rosso vermiglio (7a) coppia orizzontale ben marginata. (A. Diena).	1.600	150
52	△	1855, , 25 c. bruno rosso scuro (8a) 2 esemplari su unico frammento da Pontremoli. Raro l'uso di più esemplari usati insieme (note solo tre coppie). I due esemplari per eccesso di inchiostrazione hanno le cifre 5 coperte (8 h). Di grande pregio. (Emilio Diena - timbrino Asinelli).	–	500
53	★/★★	1857-59, III emissione, 3 valori cpl. (9/11) con il 40 c. azzurro bordo di foglio ed il 15 cent. gomma integra.	4.000	350



47



48



49



50



51



55



52



53



56



57

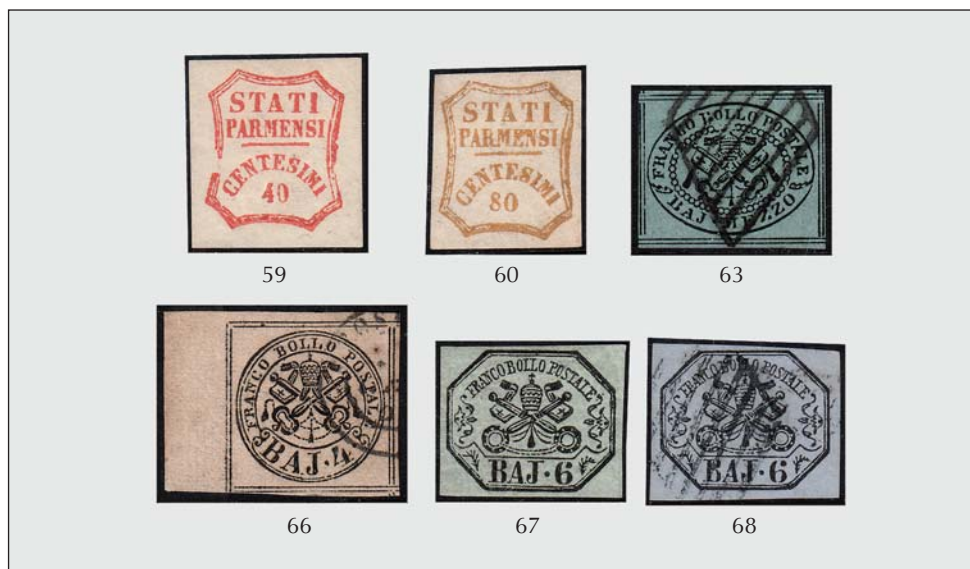


58

*(Parma)*

			catalogo in euro	partenza in euro
54	★	1857, Segnatasse per giornali, 6 c. rosa chiaro non emesso (1A) blocco di quattro con margine di foglio in basso.	2.000	300
55	★	1859, Governo provvisorio, 5 c. verde giallo (13) bordo di foglio a sinistra. (G.Oliva - A.Diena).	1.100	150
56	★	1859, Governo provvisorio, 20 c. azzurro (15). (G. Oliva).	2.200	180
57	⊙	1859, Governo provvisorio, 20 c. azzurro scuro (15b) bell'esemplare.(Em.Diena - A.Diena esteso - E.Diena).	700	75
58	⊙	1860, Governo provvisorio, 40 c. vermiglio chiaro con "zero grasso" (17b) annullato con bollo di Parma del 19/1/60 . Rarità. Da esaminare. (Em.Diena esteso - Cert.A.Fiecchi esteso).	27.500	2.000
59	★	1859, Governo provvisorio, 40 c. vermiglio (17) con margini molto grandi. Bellissimo esemplare. (A. Diena - A.Bolaffi capostipite).	1.800	300





(Parma)

catalogo  
in euro

partenza  
in euro

- |    |   |  |       |            |
|----|---|--|-------|------------|
| 60 | ★ | 1859, Governo Provvisorio, 80 c. arancio (18c) nuovo senza gomma. Bell'esemplare, ben marginato. (Em.Diena - A.Diena - G.Oliva). | 8.500 | <b>800</b> |
|----|---|--|-------|------------|

## PARMA ANNULLAMENTI

- |    |   |  |     |           |
|----|---|--|-----|-----------|
| 61 | ✉ | 1864, BARDI, doppio cerchio sardo-italiano (p.7) su 15 c.(L18), lettera per Piacenza il 27/1/64. | 600 | <b>70</b> |
|----|---|--|-----|-----------|

## STATO PONTIFICIO

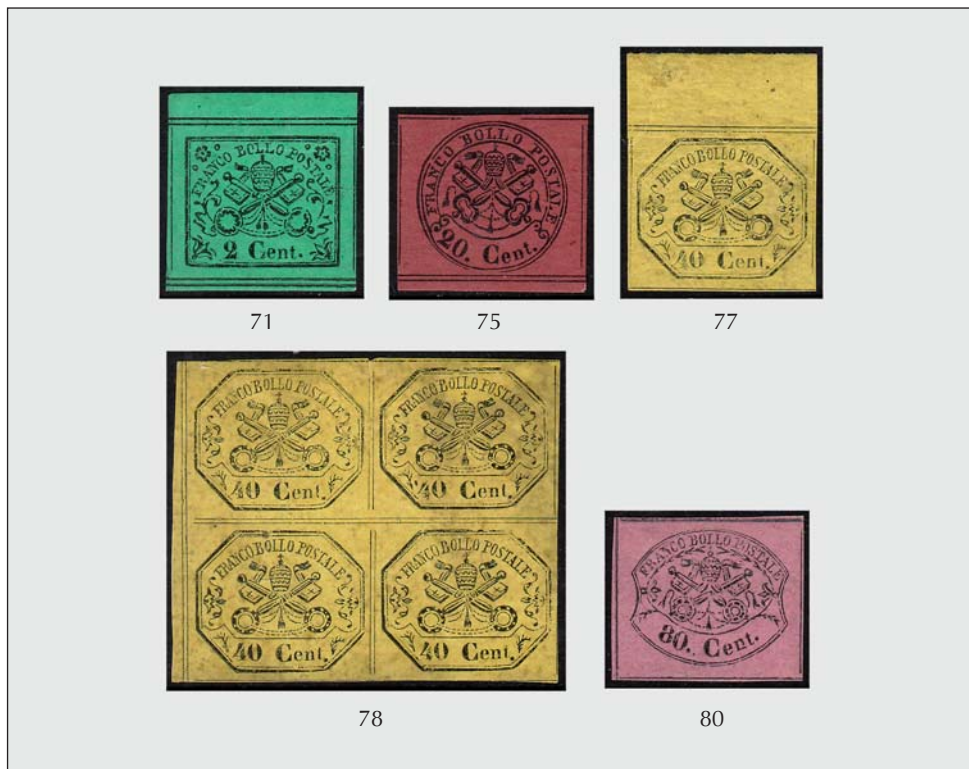
- |    |   |  |       |            |
|----|---|--|-------|------------|
| 62 | ✉ | 1858, 1/2 baj grigio (1) coppia orizzontale ben marginata, al verso di letterina da Roma per città, 21/12/55.  | -     | <b>50</b>  |
| 63 | ⊙ | 1852, 1/2 baj grigio verdastro (1b) otto filetti cpl. (Ghiglione).   | -     | <b>200</b> |
| 64 | ✉ | 1855, 1 baj verde grigiastro (2) striscia orizzontale di 3 su lettera da Viterbo per Roma, febbraio '55. (Macoveanu. Biondi).  | -     | <b>50</b>  |
| 65 | ✉ | -, 2 baj bianco (3A) coppia su pagina di stampato. Parte della fascetta staccata, francobolli ben marginati, insieme da esaminare.   | -     | <b>50</b>  |
| 66 | ⊙ | 1852, 4 baj bruno grigio chiaro (5), ben marginato con 8 filetti di contorno e bordo di foglio a sinistra.   | -     | <b>350</b> |
| 67 | ★ | 1852, 6 baj grigio verdastro (7). (G. Oliva).  | 2.500 | <b>200</b> |
| 68 | ⊙ | 1864, 6 baj lilla azzurrastro (7Ab). (Ghiglione).  | 550   | <b>50</b>  |
| 69 | ✉ | 1852, 3 baj bistro arancio (4) + 7 baj azzurro (8) su lettera da Ancona per Venezia, 20/6/52.  | -     | <b>60</b>  |
| 70 | ✉ | 1857, 7baj azzurro chiaro (8a) 2 esemplari + 2 baj verde giallastro (3a) 2 esemplari, uno margine di foglio in alto, su lettera da Pesaro per Macerata. Bella combinazione, scenografica. (Em. Diena. Cert.Bottacchi). | -     | <b>400</b> |



(Stato Pontificio)

		catalogo in euro	partenza in euro
71	★ 1867, 2 c. verde giallo (13), molto bello e ben marginato. (G. Oliva).	180	50
72	★ 1867, 2 c. verde giallo (13), molto bello. (Em. Diena).	180	30
73	⊙ 1867, 2 c. verde giallo (13) annullato con bollo a losanghe. Grandi margini, molto bello.	650	75





*(Stato Pontificio)*

			catalogo in euro	partenza in euro
74	✉	1868, 5 c. azzurro verdastro (16) 2 esemplari, nuances leggermente differenti, su lettera da Civitavecchia per Viterbo, 12/7/68.	1.800	<b>100</b>
75	★★	1867, 20 c. rosso bruno (18) ottimi margini, gomma integra	1.100	<b>100</b>
76	★	1867, 20 c. rosso bruno (18) fresco esemplare.	550	<b>25</b>
77	★★	1867, 40 c. giallo (19) margine di foglio in alto, freschissimo, gomma integra.	800	<b>100</b>
78	★	1867, 40 c. giallo (19) quartina. (Vignati).	1.800	<b>200</b>
79	⊙	1867, 40 c. giallo (19) ben marginato, annullo leggero.	325	<b>40</b>
80	★	1867, 80 c. rosa lillaceo (20). Ottima qualità.	350	<b>70</b>
81	⊙	1868, 2 c. verde chiaro (22) quartina. Da esaminare.	–	<b>60</b>
82	★	1868, 5 c. azzurro chiaro (25) quartina formata da 2 coppie orizzontali non dentellate al centro (25 k + 25 k). (Raybaudi).	–	<b>100</b>



Gli utenti registrati possono seguire la battitura dell'asta in diretta dal computer e rilanciare con un solo click. Registratevi sul nostro sito:

[www.ghiglione.it](http://www.ghiglione.it)



85

*(Stato Pontificio)*

		catalogo in euro	partenza in euro
83	✉ 1868, 5 c. azzurro verdastro (25b) in coppia su lettera da Frascati a Velletri il 17/10/68.	700	75
84	✉ 1869, 5 c. azzurro verdastro (25b) 2 esemplari + 40 c. (29) su bustina da Roma per Marsiglia, 24/4/69.	1.180	50

**STATO PONTIFICIO ANNULLAMENTI**

85	✉ 1863, SPOLETO, doppio cerchio (p.12) su Regno 15 c. (13) + Sardegna 5 c. (13E) su lettera per Roma, il 4/8/63. Qualità splendida. 5 (E. Diena).	5.500	500
86	✉ 1870, SUBIACO, doppio cerchio + losanga (p. 10) su Regno 20 c. (T26) con dentellatura rifilata a destra, su lettera per Roma, 26/11/70.	–	75
87	✉ 1867, TOLFA, lineare + losanga (p. 10) su 10 c. (17), lettera per Civitavecchia, novembre '67. (Em. Diena. A. Diena. Raybaudi).	–	125

**REGNO DI SARDEGNA**

88	✉ 1858, 5 c. verde giallo scuro (13Ae) isolato su lettera da Torino per città il 29/9/58.	2.000	100
89	✉ 1859, 5 c. verde giallo (13Ba) isolato su lettera da Torino per Vercelli il 12/10/59. Molto bello. (G. Oliva - A. Diena).	1.800	150
90	✉ 1863, 5 c. + 10 c. (13E+14E) su lettera da Genova per Torino l'8/1/63. Bella qualità.	230	20
91	✉ 1856, 20 c. cobalto scuro (15b) con margini molto grandi su lettera da Asti per Dronero l'8/1/56. (A. Diena).	975	100
92	★ 1861, 20 c. azzurro oltremare (15Dc). E.Diena - Bottacchi).	2.500	150
93	⊙ 1861, 20 c. cobalto grigiastro (15Dd) con annullo di Torino, ancora aderente al supporto. (Cert. Manzoni).	1.200	150





93



95



103

*(Regno di Sardegna)*catalogo  
in europartenza  
in euro

- |    |   |  |       |            |
|----|---|--|-------|------------|
| 94 | ⊙ | 1861, 40 c. vermiglio mattone chiaro (16Db). (Sorani). | 1.200 | <b>100</b> |
| 95 | ★ | 1861, 3 lire rame (18). (A. Diena).                    | 850   | <b>100</b> |

**REGNO DI SARDEGNA ANNULLAMENTI**

- |    |   |   |         |            |
|----|---|---|---------|------------|
| 96 | ✉ | 1861, ALMESE, doppio cerchio (p.8) su 20 c. azzurro scurissimo (15C) su lettera per Susa il 9/5/61. (E. Diena).   | 1.200   | <b>100</b> |
| 97 | ✉ | 1863, BORGHETTO DI VARA, doppio cerchio (p.10) su 10 c.(14E) + 5 c.(13E) l'8/8/63. Da esaminare per una piega della lettera precedente l'applicazione. (E.Diena).                                     | 2.300   | <b>100</b> |
| 98 | ⊙ | 1860-61, CAMOGLI, doppio cerchio azzurro (p.6) su 3 esemplari (15Ca, 16B, 17B). Inoltre il doppio cerchio nero (p.8) su 20 c. (15f). Interessante insieme.  | 2.000 + | <b>100</b> |
| 99 | ✉ | 1859, CAMPIGLIA, doppio cerchio (p.9) in tonalità blu/violaceo (p.-) su 20 c. (15B) con margini da esaminare, su lettera per Venaria Reale, 1/8/59. Annullo non catalogato in tale colore. (Gaggero). | -       | <b>100</b> |



88

*(Regno di Sardegna)*

			catalogo in euro	partenza in euro
100	△	1862, CASALGRASSO, doppio cerchio (p.13) su 20 c. (15D) su piccolo frammento, 20/1/62. (E.Diena).	2.250	100
101	☒	1856, CASTEGGIO, doppio cerchio (p.5) su 20 c. (15) su lettera diretta a Varallo per Farvento, 15/4/56. (E. Diena).	800	75

**SICILIA**

102	⊙	1859, 1 gr. bruno olivastro I tavola, Il stato (3d) posizione n.8, bene annullato. (G. Oliva - E. Diena).	2.500	250
103	⊙	1859, 50 gr. lacca bruno (14) annullato. (Emilio Diena).	12.000	500

**TOSCANA**

104	(★)	1851, 4 cr. verde azzurro su azzurro (6a) nuovo senza gomma. (Em.Diena).	6.000	300
105	⊙	1860, Governo provvisorio, 20 cent. azzurro grigio verdastro chiaro (20 c) ben marginato ed annullato con bollo in rosso. (G.Oliva - E.Ghiglione).	550	100

**TOSCANA ANNULLAMENTI**

106	⊙	1865, MODIGLIANA cerchio semplice medio (p.4) su 10 c. bistro oliva (14D). (Bottacchi).	-	15
-----	---	---	---	----

**LOTTE ANTICHI STATI ITALIANI**

107	☒	-, NAPOLI, lotto di 19 lettere di cui 18 affrancate con 2 gr. in varie tavole e nuances, ed una con 1 gr. isolato su lettera per città. Qualità molto mista, da esaminare.	-	200
108	☒	-, STATO PONTIFICIO, II e III emissione, 12 lettere ed un frontespizio, affrancate in tariffa di 10 c., con i valori da 5 c. o 10 c. delle 2 emissioni. Varietà di annulli.	-	150



104



105



124

## REGNO D'ITALIA ANNULLAMENTI

catalogo  
in euro

partenza  
in euro

109	☒	1863, CARAGLIO, lineare (p. R1) su 15 c. (13) su letterina per Pettinengo, 24/9/63. Lieve piega orizzontale, rarità del settore. (Cert. Bottacchi).	16.500	500
110	☒	1863, GAMALERO, doppio cerchio (p. 12) su 15 c. celeste latteo (11d), lettera per Torino, 9/2/63. (Cert. E. Diena).	9.750	400
111	☒	1863, MEINA, doppio cerchio (p.10) su 15 c. azzurro scuro (11b) su lettera per Genova il 23/2/63. (B.S.Oliva).	2.300	125
112	☒	1890, PERUGIA, lineare di forniture pontificia su 5 c. (44) su bustina per Vienna, gennaio '90. Interessante. (Sorani. Raybaudi).	–	20

## REGNO D'ITALIA

113	△	1863, Dicembre '63, 30 c. bruno (L19) su frontespizio completo di lettera da Borgo S.Donnino a Parma il 16/12/63.	–	50
114	☒	1863, Dicembre '63, 30 c. bruno (L19) su lettera da Senigallia per Torino, il 27/12/63. Di pregio.	5.500	500
115	☒	1863, Dicembre '63, 40 c. rosa carminio (L20) su lettera da Milano per Venezia, il 18/12/63.	1.500	125
116	☒	1865, 20 su 15 c. III tipo (25) esemplare con la dentellatura sensibilmente spostata nei 2 sensi, su lettera da Novara per Savona, 30/3/65.	–	40



114



125



126



127

### (Regno d'Italia)

			catalogo in euro	partenza in euro
117	★★	1901, Floreale, 5 c. verde azzurro (70) in blocco di quattro con margine di foglio a destra.	181	150
118	★★	1912, Campanile di S. Marco, 2 valori cpl. (97/98), centrati.	800	100
119	☒	1930, Effigie di V.E. III 2,55 lire (216)+ Imperiale 5 c. + 10 c. + 30 c. (243+245+249) su bustone raccomandato da Monsummano per Lucca, 3/7/30.	–	20
120	★	1927, Effigie di V.E.III, 50 c. non dentellato in basso (218i).	1.300ca.	70
121	☒	1939, Augusto 2,55 + 2 lire (425) + al verso, Imperiale 2 c. (242A) quartina + singolo + Impero 10 c (439), raccomandata da Livorno per Bruxelles, poi ad Anversa, 21/1/39.	–	50
122	★★	1922, Espresso, 1,20 lire non emesso (8) molto ben centrato e bordo di foglio in basso.	2.100	160
123	★★	1928, Recapito autorizzato, 10 c. dent.14 (2) in foglio di 50 con margini. Inoltre blocco di 34.	4.200 +	200
124	★★	1870, Segnatasse 50 c. ocra e carminio (9). Fresco e con buona centratura. (A.Diena - E.Diena - Cert.Ghiglione).	10.000	850
125	⊙	1925, Servizio commissioni, lire 1 su 90 cent. violetto (6) annullato centralmente con bollo datario di Sagliano Micca il 23/3/28. Raro. (Cert.Bottacchi).	5.500	550
126	★★	1921, BLP, 40 c. bruno soprastampa del I tipo, fortemente spostata in senso verticale, "a cavallo" (4h). (A.Diena).	675	100
127	⊙	1924, Pubblicitari, 25 c. PIPERNO (6) annullato, con vignetta leggermente spostata a sinistra.	2.000	200
128	★	1924, Parastatali, Cassa Naz.Assic. Inf.Lavoro, 5 lire bruno scuro (23).	160	20
129	★★	1924, Parastatali, serie soprastampata, i valori da 10 c. a 1 lira (71/74) per 4 volte.	1.280	100



---

## REPUBBLICA SOCIALE ITALIANA

		catalogo in euro	partenza in euro	
130	★★	1943, GNR Brescia I tipo, 75 cent carminio (478/l) blocco di quattro. (Wolf).	1.200	100
131	★★	1944, Propaganda di guerra, due emissioni (13/24 + 25/36) contenute in due fogli Marini-King.	770	75
132	★	1944, Segnatasse, GNR Verona, 13 valori cpl. (47/59).	1.500	150
133	★★	1944, Segnatasse, soprastampati "fascetto" 13 valori cpl. (60/72).	1.150	90

## LUOGOTENENZA

134	★★	1945, Pacchi postali, piccolo lotto di valori alti : (59) in quartina, (64) in quartina, (65) in coppia, (65) singolo.	2.225	150
135	★★	1946, Pacchi postali, 4 lire (63) blocco verticale di 20, con margini, di cui la quartina in basso con interessante varietà di dentellatura (63Kc).	–	50

## REPUBBLICA ITALIANA

136	☒	1949, XXVII Fiera di Milano 20 lire (598) 2 esemplari su busta da Milano per Parigi, 14/4/49.	–	off. libera
137	☒	1950, UNESCO 55 lire (619) coppia + Democratica 5 lire + 10 lire (555+559) su raccomandata da Filogaso per Pizzo Calabro, 27/6/50.	–	10
138	★★	1954, Siracusana, 100 lire + 200 lire (747/48) in quartine.	750	60
139	★★	1980, Castelli 900 lire (1526) foglio cpl. di 50 esemplari con totale o parziale mancanza di stampa della torre di destra e, parzialmente, anche di quella centrale. Bella varietà.	–	100
140	★★	1994, Basilica di S. Marco 750 lire foglio di 20 esemplari con una dentellatura verticale supplementare al centro dei francobolli (Specializzato 1762Eb). Sono noti 5 fogli. (Cert. Carraro).	5.500 +	150
141	☒	1948, Posta aerea, S.ta Caterina 200 lire (147) + Democratica 30 lire (563) su aerogramma da Milano per Alessandria d'Egitto, 10/9/48.	–	50
142	★★	1966, Pacchi in concessione, 70 lire (8) blocco di 10 angolo di foglio con scritte.	–	75

## TRIESTE ZONA A

143	★★	–, collezione abbastanza avanzata su album Marini.	–	140
-----	----	--	---	-----

## SAN MARINO

144	⊙	1892, Stemma, 5 c. su 10 c. azzurro, due varietà (8ak e 8x).	–	20
145	★★	1959-83, collezione senza i foglietti buoni, in 2 album Marini.	–	off. libera

## VATICANO

146	★★	1959-73, 2 raccolte su 2 album + una raccolta di S. Marino, stessi anni.	–	10
147	★★	1963-73, collezione singola e in quartina su unico album Marini	–	10
148	★★	1965-84, collezione singola e in quartine in 3 album Marini.	–	30
149	★★/⊙/(★)	–, classificatore con materiale comune, da esaminare.	–	off. libera

---

<b>TERRE REDENTE</b>			catalogo in euro	partenza in euro
150	★★	1919, TRENTO E TRIESTE, Segnatasse (1/9) freschi esemplari.	1.500	<b>150</b>
151	⊙	1918, FIUME, Venduta 3 k. soprastampa a mano Il tipo (19/II). (G. Oliva).	1.200	<b>100</b>
152	★★	1920, FIUME, soprastampati "valore globale" 13 valori cpl. (99/111).	650	<b>55</b>
153	★★	1920, FIUME, soprastampati "valore globale" 13 valori cpl. (99/111) in blocco di quattro.	2.600	<b>180</b>
154	★	1920, FIUME, soprastampati "Reggenza Italiana del Carnaro", 15 valori (131/45), la serie senza le 10 lire.	650	<b>50</b>
155	★★/★	1921, FIUME, soprastampati "Governo Provvisorio", 15 valori cpl. (149/63). L'alto valore da 1 lira integro e con angolo di foglio.	1.000	<b>100</b>
<b>OCCUPAZIONI ITALIANE - II GUERRA</b>				
156	★★	1941, LUBIANA, Posta aerea, 50 d. (10) quartina. (A. Diena. G. Oliva).	3.800	<b>200</b>
157	★★	1941, LUBIANA, Segnatasse, 5 valori cpl. (6/10).	350	<b>40</b>
158	★★★	-, ISOLE JONIE, piccolo lotto di francobolli di Argostoli e Zante (uno di Corfù), in buona parte firmati (A. Diena. Chiavarello. Raftopulos). Totale 19 esemplari singoli + 11 coppie. Il lotto va esaminato.	-	<b>150</b>
<b>UFFICI POSTALI ALL'ESTERO/LEVANTE</b>				
159	⊙	1917, PECHINO, 2 c. su 5 c. verde (1) ancora aderente al frammento originario.	650	<b>50</b>
160	★★	1918, TIENTSIN, 10 lire oliva e rosa (13) bellissimo esemplare per freschezza e centratura.	1.500	<b>100</b>
<b>EGEO</b>				
161	★★	1943, OCCUPAZIONE TEDESCA, Pro Assistenza Egeo, 10 valori cpl. (118/25+E.3/4) in blocchi di quattro con molti margini di foglio. Bicolore la gomma dei due valori espressi.	10.000	<b>500</b>
162	★★	1917-23, lotto di quartine di Rodi (10-13/14-13), Scarpanto (9), Simi (10) e Stampalia (9). Ottima qualità.	14.960	<b>750</b>
<b>ERITREA</b>				
163	★★	1922, Soprastampati "ERITREA e sbarrette", 7 valori cpl. (54/60).	250	<b>25</b>
164	★★	1922, Soprastampati "ERITREA" e sbarrette, 7 valori cpl. (54/60) in blocchi di 4.	1.000	<b>80</b>
165	⊙	1924, Elefante, 2 c. su 1 b. con doppia soprastampa nelle sbarrette in alto (80). Raro. Da esaminare.	-	<b>50</b>
166	★★	1930, Soggetti africani, 10 valori cpl. (155/64).	700	<b>50</b>
167	★★	1930, Soggetti africani, 10 valori cpl. (155/64).	700	<b>50</b>
<b>LIBIA</b>				
168	★★	1917-18, Floreale e Michetti, (18/19) in blocchi di quattro.	1.100	<b>50</b>



		catalogo in euro	partenza in euro
169	⊙	1921, Pittorica 50 c. nero e bruno, errore di colore (28A) come sempre decentrato. Raro. Non quotato allo stato di usato.	– 700
170	⊙	1915, Segnatasse, 1 lira, con doppia soprastampa (8b). Rarissimo, conosciuti 2 esemplari nuovi e 2 usati. (Cert.Colla "buono stato").	35.000 1.500

## OCCUPAZIONI STRANIERE DELLE COLONIE

171	✉	1947, M.E.F., 5 p. + 1 s. (10+13) su raccomandata da Rodi per Charleston (USA), 3/2/47.	– 30
172	✉	1949, B.M.A. SOMALIA, 5 c. su 1/2 (10) coppia + 40 c. su 5 p. (15) coppia, busta da Mogadiscio per Mombasa, 15/12/49.	– 20
173	✉	1949, B.M.A. TRIPOLITANIA, 10 m. su 5 p. (7) + 12 m. su 6 p. (8) su busta di formato lungo da Tripoli per Newcastle-on-Tyne, 7/2/49.	– 20
174	✉	1956, REGNO UNITO DELLA LIBIA, Re Idriss 200 m. (44) + Stemma 20 m. (59) blocco di 6 su Bollettino Pacchi da Tripoli per Mantova, 3/12/56. Al verso 2 francobolli per Pacchi.	– 30
175	✉	1952, REGNO UNITO DELLA LIBIA, Stemma 200 m. (65) 2 esemplari + 5 m. (56) su Bollettino Pacchi da Tripoli per Mantova, 13/9/52. Al verso francobollo per pacchi da 100 lire.	– 20

## POSTA AEREA

176	✉	1949-2000, ITALIA, Giro di Sicilia, bella collezione apparentemente cpl. e comprensiva di erinofili, montata su fogli da esposizione con didascalie. Merita esame.	– 200
177	✉	1958-90, ITALIA, Voli Alitalia, collezione di circa 250 aerogrammi, ben montati su 2 album, con didascalie. Interessante.	– 150
178	✉	1929-67, piccolo lotto di 11 aerogrammi di paesi vari europei compreso Dornier-Flugschiffs "DO-X". Da esaminare.	– off. libera
179	✉	-, POSTA RAZZO, anni '60, circa 250 pezzi in apposito album Leuchtturm. Interessante.	– 100

## POSTA MILITARE E FRANCHIGIE

catalogo  
in euro

partenza  
in euro

- |     |   |   |   |     |
|-----|---|---|---|-----|
| 180 | ✉ | 1938-40, 80 buste di Eritrea con affrancature del periodo, annulli di P.M., "Gorgorà / Amara", o Gondar. Tutte con scritto interno. | – | 300 |
|-----|---|---|---|-----|

## INTERI POSTALI

- |     |   |   |   |             |
|-----|---|---|---|-------------|
| 181 | ✉ | 1894, ITALIA REGNO, 7 cartoline di commissione privata: Visita di S.M. la Regina (Filigrano CC10) 2 con soprastampa SAGGIO e francobollo da 10 c. applicato e timbrato; Maggiore Toselli (CC23); Parini (CC31); Agnesi (CC27); Regina Vittoria (CC38); Città di Venezia (CC43/1). Le n. 27 e 38 con aderenze di inchiostro. | – | 100         |
| 182 | ✉ | –, ITALIA REPUBBLICA, 3 album con interi, senza voci di spicco.   | – | off. libera |
| 183 | ✉ | –, SAN MARINO, 3 album con interi comuni.   | – | off. libera |
| 184 | ✉ | –, VATICANO, 4 album con interi comuni.   | – | off. libera |

## ALBANIA

- |     |    |  |     |    |
|-----|----|--|-----|----|
| 185 | ★★ | 1962, Europa, le 2 serie (683-86, 689-92) e i 2 Foglietti (13, 14). Qualche punto di ossidazione in alcuni valori. | 130 | 15 |
|-----|----|--|-----|----|

## AUSTRIA

- |     |    |  |   |             |
|-----|----|--|---|-------------|
| 186 | ★★ | 1945, Hitler soprastampati, 10 valori cpl. (543/52) + i 4 alti valori con dentellatura mista (572A/73D). | – | 75          |
| 187 | ★★ | 1963-74, collezione su album Marini.   | – | off. libera |

## BULGARIA

- |     |      |   |   |    |
|-----|------|---|---|----|
| 188 | ★★/★ | –, piccolo lotto comprendente 2 serie dei Giochi Balcanici del 1931, un 25 c. della I emissione, alcuni segnatasse del 1884-87. Da esaminare. | – | 50 |
|-----|------|---|---|----|

## CECOSLOVACCHIA

- |     |    |  |   |             |
|-----|----|--|---|-------------|
| 189 | ★★ | 1971-92, piccolo insieme di fogli con elenco allegato. (Michel 4.200). | – | off. libera |
|-----|----|--|---|-------------|

## GERMANIA OCCIDENTALE

- |     |    |                                |   |    |
|-----|----|--------------------------------|---|----|
| 190 | ★★ | 1959-88, collezione su Marini. | – | 25 |
|-----|----|--------------------------------|---|----|

## GRECIA

- |     |    |                                   |   |    |
|-----|----|-----------------------------------|---|----|
| 191 | ★★ | 1971-83, collezioncina su Marini. | – | 25 |
|-----|----|-----------------------------------|---|----|

## LETTONIA

- |     |   |   |   |    |
|-----|---|---|---|----|
| 192 | ✉ | 1927, Stemma 1 s. (93) blocco di 20 + striscia di 3 + 2 s. (94), tutti al verso di busta da Riga per Anversa, 30/10/27. Un francobollo difettoso. | – | 10 |
|-----|---|---|---|----|

## LIECHTENSTEIN

- |     |    |                             |   |    |
|-----|----|-----------------------------|---|----|
| 193 | ★★ | 1961-95, raccolta su Marini | – | 25 |
|-----|----|-----------------------------|---|----|



			catalogo in euro	partenza in euro
<b>UNGHERIA</b>				
194	★★	1967, Commissione Internazionale del Danubio, 7 valori cpl. (Yv. 1889/95) non dentellati.	325	20
<b>SPAGNA</b>				
195	⊙	1875, Alfonso XII, 10 c. azzurro (Unif. 155) la ricostruzione del foglio di 100 con i numeri da 1 a 100 al verso.	–	50
<b>YUGOSLAVIA</b>				
196	⊙/★	–, classificatore con materiale di periodi vari.	–	off. libera
<b>CINA</b>				
197	★★	1962-74, lotto di 2 serie: (Michel 667/74, 1162/67).	–	50
<b>COLONIE INGLESÌ</b>				
198	⊙	1862, CAPE OF GOOD HOPE, 6 p. violetto grigio (S.G. 7c). Qualità da esaminare. (A. Diena).	–	40
199	★	1876, CAPE OF GOOD HOPE, 1 p. su 1 s. verde (S.G. 33) + 3 p. su 4p.azzurro (SG.34) + 3 p. su 4 p.rosa (SG.35).	–	100
<b>COOK</b>				
200	★★	2013-14, Insetti, 2 serie (1519/30) e (1558/69).	140	20
<b>COREA DEL NORD</b>				
201	★★	2000, Animali, le 2 serie (Yv. 2949/80, 3011/38) in foglietti.	–	25
<b>ETIOPIA INDIPENDENTE</b>				
202	★★	1943, Soprastampati "OBELISK/3 NOV. 1943" 5 valori cpl. (Yv. 230/34).	–	50
<b>NIUAFO'OU</b>				
203	★★	2012, Farfalle, 12 valori cpl. (333/44) in un unico blocco.	90	20
204	★★	2012, Posta aerea, Gufi 4 valori cpl. (1/4) + il Foglietto (44).	280	40
205	★★	2015-16, Foglietti Farfalle (56/57, 61/62B).	480	70
<b>SAMOA</b>				
206	★★	2013, Uccelli 12 valori cpl. (1074/85).	115	20
207	★★	2014, Servizio, Uccelli 12 valori cpl. (1/12).	115	15
<b>SINGAPORE</b>				
208	⊙	–, classificatore con usati tematici. Necessario esame.	–	50
<b>TONGA</b>				
209	★★	2013, Tartarughe 8 valori cpl. (1341/48) + i Foglietti (57/58).	144	40

		catalogo in euro	partenza in euro
<i>(Tonga)</i>			
210	★★	2015, Posta aerea, Farfalle 4 valori cpl. (307/10).	350 50
211	★★	2015, Foglietti Farfalle (79/80).	130 20
212	★★	2015-16, Foglietti Farfalle (83/84B).	380 50
<b>VIETNAM</b>			
213	✉	1966-79, lotto di 7 buste di cui 5 del Vietnam del Nord. Da esaminare.	– off. libera
<b>VARIE</b>			
214	–	–, CALENDARIETTI da barbiere, 7 calendarietti sexi, primi anni '60 + uno a tema "città".	– 25
215	–	–, DOSSIER FILATELICO, 5 grandi scatole di legno contenenti migliaia di fotocopie di buste degli Antichi Stati ordinatamente suddivise per Stato e importanza. Le fotocopie sono montate su cartoncini e molte hanno la descrizione. Allegato elenco cpl. Insieme utile per studio. Lotto molto pesante (ca. 60 Kg).	– off. libera
216	–	1936, OLIMPIADI DI BERLINO, album tedesco dell'epoca con le figurine, cpl.	– 25
217	–	–, 9 portaquartine con aggiunta di fogli di scorta.	– 35
218	–	–, 8 portafogli per fogli interi, in plastica.	– 50
219	–	–, 10 portafogli tipo Marini Gigante con tasche in pergamino.	– 30
220	–	–, 10 portabuste con aggiunta di fogli di scorta.	– 40
221	–	–, scatolone con materiale filatelico vario: buste pergamino, taschine Hawid, classificatori ecc. Necessario esame.	– 40
<b>CARTOLINE</b>			
222	✉	–, ATTORI / ATTRICI, scatola con circa 750 cartoline anni '10 / '50, con qualche ripetizione.	– 200
223	✉	1929, AVIAZIONE, Taliedo, Giornata Aviatoria, cartolina dell'Aereo Club Pensuti.	– off. libera
224	✉	–, AVIAZIONE, 10 cartoline francesi d'epoca.	– 50
225	✉	–, FRANCIA - PONTI, circa 300 cartoline formato piccolo.	– off. libera
226	✉	–, scatola piena di cartoline formato piccolo, viaggiare e non, di paesi stranieri, in genere Francia e Germania.	– 50
<b>LETTERATURA FILATELICA</b>			
227	–	2020, BASLER TAUBEN - HISTORISCHE BRIEFE 1845-52, di J.P. Bach, bel libro fotografico con catalogazione di tutte le lettere conosciute.	– 25
<b>TEMATICHE</b>			
228	✉	–, ARTE, 2 album d'epoca con ca. 1200 cartoline formato piccolo della tematica. Inoltre un portabuste con 80 cartoline formato piccolo di paesi vari.	– 200
229	★★/☉/✉	–, DE GAULLE, classificatore con materiale della tematica.	– off. libera

---

*(Tematiche)*

		catalogo in euro	partenza in euro
230	★★/☒	2000, GIUBILEO, collezione tematica in 3 appositi album.	– <b>off. libera</b>
231	☒/★★/⊙	–, EUROPEISTICA, scatolone con materiale della tematica, soprattutto con annulli commemorativi.	– <b>50</b>
232	★/☒	–, MONTAGNA, ricca collezione tematica montata su fogli da esposizione in 4 volumi + pagine sciolte. Merita esame. (Da esaminare la qualità delle gomme).	– <b>300</b>
233	★★	–, NATALE, sequenza di emissioni della tematica da metà anni '50 a fine anni '70, su apposito album Bolaffi.	– <b>50</b>
234	★/★★/☒	–, PARACADUTISMO, piacevole raccolta tematica su fogli quadrettati con didascalie.	– <b>40</b>
235	★★	–, RELIGIONE, collezioncina tematica in un album e un classificatore.	– <b>off. libera</b>
236	★/☒	–, RISORGIMENTO, interessante raccolta tematica montata su fogli da esposizione con didascalie in 2 volumi. Presenti buone serie italiane, ma con gomma da esaminare. Presenti inoltre varie lettere tra cui alcune con bolli Trinacria di Sicilia.	– <b>300</b>
237	☒/★★	–, SPORT, collezioncina tematica in 2 album.	– <b>25</b>
238	⊙/★	–, SPORT, collezioncina montata su album artigianale.	– <b>off. libera</b>
239	☒	–, SPORT, collezione di buste con annulli tematici + qualche serie nuova tematica, in 5 volumi.	– <b>50</b>
240	☒/★★	–, WWF, 10 raccoglitori Bolaffi della tematica.	– <b>100</b>
241	★/☒	–, scatolone con fogli da esposizione con tematiche varie. Da esaminare la gomma dei francobolli.	– <b>200</b>
242	⊙/★	–, raccoglitore con materiale tematico di oltremare. Necessario esame.	– <b>40</b>

## LOTTE E COLLEZIONI

243	⊙/★★/★	–, AREA ITALIANA, soprattutto Regno, insieme di serie e spezzature, in 2 classificatori non pieni. Interessante, da esaminare.	– <b>250</b>
244	⊙/★	–, AREA ITALIANA, sequenza di materiale comune, in serie e spezzature, soprattutto Colonie, su fogli Primato. Necessario esame.	– <b>270</b>
245	⊙	1850-1990, AUSTRIA, bella collezione molto avanzata di p. ordinaria, aerea, Giornali, Tasse, Levante, Bosnia, Posta da Campo. Non sono presenti i foglietti, però è presente la serie Renner da foglietto. Alto catalogo, merita esame, in 2 classificatori. Il 10 k. Genetliaco (Unif. 135) è falso.	– <b>1.350</b>
246	★★	1961-92, AUSTRIA, collezione su album Marini.	– <b>50</b>
247	☒	–, AUSTRIA, scatola con FDC.	– <b>off. libera</b>
248	⊙/★	–, AUSTRIA / GERMANIA, classerato con materiale in sequenza, generalmente usato.	– <b>50</b>
249	⊙/★	–, BELGIO, grande accumulo da Leopoldo I ad anni '60, in 2 classificatori (uno grande e molto pieno, uno più piccolo). Materiale generalmente usato, buona presenza delle prime emissioni. Merita esame, alto valore di catalogo.	– <b>250</b>
250	★★	1948-90, BERLINO, collezione cpl. su album Marini.	– <b>500</b>
251	★★	–, BERLINO, collezione in album Marini.	– <b>150</b>

---

*(Lotti e Collezioni)*

		catalogo in euro	partenza in euro
252	⊙/★/★★	-, CANADA, sequenza di materiale comune in 2 classificatori. Da esaminare.	– 40
253	★★	-, CILE, classificatore con materiale in quartine, anni '40/'50, anche ripetuto, in serie cpl. e non.	– 75
254	⊙/★/★★	-, COLONIE ITALIANE, un insieme di serie, spezzature e sfusi, in un raccoglitore. Il lotto va esaminato.	– 250
255	★★/⊙	-, COREA DEL NORD, + qualcosa del Sud, 5 grandi classificatori con serie e foglietti, in genere tematici.	– 160
256	★★	1956-79, EUROPA CEPT, collezione cpl., esclusi Foglietti e Minifogli.	– <b>off. libera</b>
257	★★	1956-86, EUROPA CEPT, collezione in 4 album + uno con Europeistica.	– 100
258	★★	1956-89, EUROPA CEPT, collezione in 8 GBE comprensiva del Minifoglio Liechtenstein del 1960.	– 375
259	★★	1956-99, EUROPA CEPT, collezione quasi cpl. senza Minifogli, in un classificatore.	– 200
260	★★	1957-76, EUROPA CEPT, collezione in 2 album Marini.	– <b>off. libera</b>
261	★★	1972-80, EUROPA CEPT, raccolta con mini fogli su Marini.	– <b>off. libera</b>
262	✉	-, EUROPA CEPT, scatola con FDC.	– 25
263	⊙/★★	-, EX COLONIE SPAGNOLE, piccolo insieme in 2 classificatori.	– 20
264	★★	1959-90, FRANCIA, collezione in 2 album Marini.	– 100
265	★★	1968-85, FRANCIA, collezione su Marini. Inoltre, nel lotto, presente anche la quartina del 15 + 5 c. Croce Rossa del 1918.	– 150
266	★★/★	-, FRANCIA, un album con serie cpl. e non, senza voci di spicco: non dentellati anni '70, Uomini illustri, Pacchi postali, ecc. Il lotto va esaminato.	– 100
267	★★	-, FRANCIA, album pieno di libretti di vari periodi.	– 150
268	⊙/★★/★	-, GERMANIA, 2 album Leuchtturm comprendenti: avvio di collezione usata di Impero e Reich, avvio di collezione nuova dal 1933 al '44; DDR dal '49 al 1969, quasi cpl. Merita esame.	– 150
269	★★/★/⊙	-, GERMANIA, insieme di materiale in periodi vari, senza voci di spicco, in 5 raccoglitori.	– 75
270	★★	1949-2000, GERMANIA OCCIDENTALE, collezione cpl. in 3 album Marini.	– 500
271	★★/⊙	1949-2002, GERMANIA OCCIDENTALE, collezione avanzata con le serie, spesso, sia nuove che usate in 2 album Ka-Be e un Marini. Notata la serie "Corni di posta" nuova.	– 300
272	★★	1962-2000, GERMANIA OCCIDENTALE, raccolta su 2 album Bolaffi.	– <b>off. libera</b>
273	★★	1967-2000, GERMANIA OCCIDENTALE, collezione in 4 album Lindner.	– 150
274	★★	-, GERMANIA OCCIDENTALE, collezione non cpl. ma con la serie "Corni di posta" in 4 album.	– 200
275	★/⊙	1948-70, GERMANIA ORIENTALE, bella collezione apparentemente cpl., quasi tutta nuova, su fogli artigianali in cartella di lusso.	– 100

---



---

*(Lotti e Collezioni)*catalogo  
in europartenza  
in euro

276	★★/⊙	-, GERMANIA ORIENTALE, 3 classificatori con sequenza e ripetizioni di serie. Inoltre una scatoletta con alcuni francobolli in rotoli.	-	100
277	⊙	-, INDIA, piccolo classificatore con materiale da Regina Vittoria a Giorgio VI. Da esaminare.	-	50
278	★★/★/⊙	-, INDONESIA, 2 classificatori + un piccolo raccoglitore con materiale comune in sequenza. Da esaminare.	-	50
279	★★/★/⊙	1862-1944, ITALIA REGNO, collezione avanzata su album Leuchtturm, comprendente p. ordinaria, aerea e vari Servizi, con serie generalmente cpl. e, in alcuni casi, sia nuove che usate. Merita esame.	-	700
280	⊠	1864-67, ITALIA REGNO, bel lotto di 75 lettere affrancate con valori dell'emissione DLR fino al 60 c., con 20 su 15 c., con 20 c. (26). Affrancature in genere molto comuni ma con interessante varietà di annulli e, soprattutto, di ottima qualità e con timbri molto nitidi. Tutte ex-Provera. Merita esame.	-	1.250
281	★★/★	1910-44, ITALIA REGNO, collezione ben avviata di p. ordinaria e aerea con qualche voce precedente (generalmente usato), in 2 album Marini. Sono presenti 11 serie di Trittici e qualcosa di Servizi. Necessario esame.	-	3.400
282	⊠	-, ITALIA REGNO, Umberto I, oltre 600 pieghi con varietà di bolli, soprattutto Veneto e Lombardia, con ripetizioni.	-	50
283	⊙	-, ITALIA REGNO, classificatore con materiale ripetuto. Da esaminare.	-	300
284	⊠	-, ITALIA REGNO, Modulistica, album con 110 pezzi: telegrammi, ricevute di ritorno, altri moduli, ecc. Le ricevute di ritorno sono affrancate (Umberto I, V.E. III). Divertente, da esaminare.	-	50
285	★★	1945-68, ITALIA REPUBBLICA, avvio di raccolta su G.B.E. comprensiva degli anni '96 e '97. Presenti Pacchi concessione stelle. Da esaminare.	-	100
286	★★	1945-74, ITALIA REPUBBLICA, collezione non cpl. di p. ordinaria, aerea, espressi e Recapito, su album Marini. Da esaminare.	-	150
287	★★	1950-85, ITALIA REPUBBLICA, collezione cpl. di p. ordinaria in 2 album Marini.	-	400
288	⊙/★★	-, ITALIA REPUBBLICA, materiale comunissimo in 4 album. Necessario esame.	-	50
289	★★	-, ITALIA, 4 grandi classificatori comprendenti accumulo di serie di Repubblica dal 1955 al 2011 + materiale, modesto, di Regno e Rsi. Da esaminare.	-	500
290	⊠	-, ITALIA, oltre 100 pezzi con buona varietà di affrancatura.	-	100
291	★★	-, ITALIA/VATICANO/S. MARINO, accumulo di serie anni '60/'70. Necessario esame.	-	75
292	★★/⊙	-, ITALIA / VATICANO / S. MARINO, anche Regno, scatola con materiale vario, comunissimo.	-	35
293	⊠	-, ITALIA / VATICANO / S. MARINO, scatolone con FDC, interi, ecc.	-	100
294	★★/⊙	-, LIBIA INDIPENDENTE / MEDIO ORIENTE, classificatore con materiale comune.	-	20

---

*(Lotti e Collezioni)*

			catalogo in euro	partenza in euro
295	★★	-, LIBRETTI, lotto con 22 libretti di Eire, 75 di Gibilterra, 7 di Malta e 6 di Israele.	-	40
296	★★	-, LIECHTENSTEIN, insieme composto da: una raccolta 1920-89 non cpl. su fogli Leuchtturm, un accumulo moderno ed un raccoglitore con foglietti e minifogli ripetuti.	-	150
297	☒	-, LIECHTENSTEIN, scatola piena di FDC e interi.	-	50
298	◎/★	-, LIECHTENSTEIN / LUSSEMBURGO, le 2 collezioni, da inizi ad anni '70, nello stesso album. Materiale quasi interamente nuovo. Da esaminare.	7.500ca.	200
299	☒	-, LIECHTENSTEIN / SVIZZERA / GERMANIA, borsoni pieni di raccoglitori con buste varie, FDC, Maximum.	-	off. libera
300	★★/★	1915-95, LUSSEMBURGO, materiale in bustine in una scatola. (Cat. Unificato 2019 6.800,00 ca.).	-	200
301	◎/★	-, LUSSEMBURGO, sequenza di materiale da prime emissioni ad anni '80, in un classificatore. Da esaminare.	-	100
302	★★	1964-2003, MALTA, collezione apparentemente cpl. in 2 album Marini.	-	50
303	☒	-, MALTA, 2 borsoni pieni di FDC.	-	100
304	★/◎/☒	-, MISCELLANEA, ricco e piacevole insieme comprensivo di tematiche varie, in uno scatolone.	-	200
305	★★	-, MISCELLANEA, scatola con alcuni libri delle Poste di paesi vari.	-	off. libera
306	◎/★/★★	-, MONACO, piccolo studio sulle emissioni fino ai primi anni '20. Da esaminare.	-	100
307	☒	-, MONDIALI, borsoni con buste varie, moderne.	-	30
308	☒	-, MONDIALI, accumulo di interi e FDC.	-	40
309	☒	-, MONDIALI, accumulo di interi postali moderni.	-	50
310	☒	-, NEPAL, grande accumulo di buste periodi vari, in buona parte bustoni telati diretti in Australia, fine '80 / primi '90. Interessante.	-	100
311	★★	-, ONU, accumulo in 7 raccoglitori. Da esaminare.	-	50
312	☒	-, ONU, scatola con FDC.	-	off. libera
313	★★/★	-, PAESI EUROPEI, 6 raccoglitori non pieni con raccolte varie: Lituania Indipendente, Bielorussia, Ex-URSS, Austria, Faeroer, Baviera.	-	100
314	◎/★	1858-1935, PERU', collezione molto avanzata montata su vecchi fogli d'album con p. ordinaria, aerea e Servizi, con vari francobolli firmati (Oliva e A. Diena) e buone presenze di non facile reperibilità. Ottima base per ampliamento ed eventuale specializzazione. Merita esame.	-	400
315	★★/★	-, ROMANIA, accumulo di materiale di periodi vari in 3 raccoglitori. Interessante, da esaminare.	-	350
316	◎	1857-1986, RUSSIA, interessante accumulo in 6 grandi classificatori (uno parzialmente vuoto). Molto materiale, anche se mancano voci di spicco. Merita esame.	-	100
317	◎/★★	-, RUSSIA, ricco accumulo anni '60/'90 in 4 raccoglitori. Da esaminare.	-	150
318	★★	-, RUSSIA, 4 piccoli raccoglitori con serie e ripetizioni anni '40 e '50.	-	100

---

*(Lotti e Collezioni)*catalogo  
in europartenza  
in euro

319	★★★	1877-1962, SAN MARINO, collezione avviata montata su 2 album Marini con p. ordinaria, aerea, vari Servizi, qualche Foglietto. Buon valore di catalogo.	–	<b>1.000</b>
320	★★★	1917-2011, SAN MARINO, collezione non cpl., ben avviata solo dopo gli anni '60, in 2 album Marini: Da esaminare.	–	<b>100</b>
321	★★	1945-2000, SAN MARINO, collezione di p. ordinaria e aerea, avanzata, in 2 album Marini.	–	<b>250</b>
322	★★	1945-2014, SAN MARINO, classerato con accumulo, qualche traccia sulle prime serie.	–	<b>100</b>
323	★★	1953-85, SAN MARINO, collezione in 2 album GBE e Marini.	–	<b>50</b>
324	★★	1959-79, SAN MARINO, 2 raccolte in 2 volumi.	–	<b>100</b>
325	☒	1961-2007, SAN MARINO, collezione FDC in 5 album.	–	<b>50</b>
326	★★	1965-95, SAN MARINO, collezione su Marini.	–	<b>25</b>
327	★★	1966-95, SAN MARINO, collezione su Marini.	–	<b>25</b>
328	★★/☒	–, SAN MARINO, scatola con: francobolli in quartine, foglietti, interi, FDC, aerogrammi. Materiale comune.	–	<b>50</b>
329	★★	–, SAN MARINO / VATICANO, 2 raccolte anni '60 / primi '90 in 6 classificatori ZENIT.	–	<b>50</b>
330	★★	–, SAN MARINO / VATICANO, insieme di serie in bustine in una scatola	–	<b>off. libera</b>
331	★★/◎	–, SAN MARINO / VATICANO, 4 raccoglitori con materiale comunissimo.	–	<b>off. libera</b>
332	★★/◎/☒	–, S.M.O.M., insieme di materiale anni '60/'70.	–	<b>25</b>
333	★★/☒	–, S.M.O.M., scatola contenente serie, quartine, FDC, interi, periodo anni '60/anni 2000.	–	<b>125</b>
334	★★	1950-60, SOMALIA AFIS, collezione quasi cpl. (mancano solo la serie di p. aerea del I Consiglio Territoriale ed il relativo foglietto) su album Marini	–	<b>50</b>
335	★★	1974-84, SPAGNA, collezione su Marini comprendente anche Portogallo, Azzorre e Madera 1980-84.	–	<b>25</b>
336	★★	–, STATI ARABI, piccolo lotto di serie tematiche.	–	<b>off. libera</b>
337	☒	–, STATI UNITI, scatoletta piena di aerogrammi di voli inaugurali anni '70, non indirizzati. Da esaminare.	–	<b>off. libera</b>
338	☒	–, ST. HELENA, insieme di buste affrancate con serie anni '80/'90, viaggiate. In 2 scatole da scarpe	–	<b>75</b>
339	◎	1858-1968, SVEZIA, piacevole inizio di collezione su album FACIT, senza taschine.	–	<b>50</b>
340	◎	1854-1964, SVIZZERA, bella collezione molto avanzata, montata su fogli quadrettati, in 2 cartelle Marini. Notati: 1 f. Strubel; Helvetia seduta, con fili di seta, senza il 40 c.; Helvetia dent. 9 1/2; la Pace; tutta la p. aerea, tutti i foglietti (compreso Foglietto Farfalle) ed una sequenza avanzatissima dei Servizi e Segnatasse. Bella qualità. Presenti anche carte goffrate e normali. Presente una ventina di certificati. Merita esame.	–	<b>2.750</b>
341	☒	–, SVIZZERA, scatola con corrispondenza moderna.	–	<b>off. libera</b>

## (Lotti e Collezioni)

			catalogo in euro	partenza in euro
342	✉	-, SVIZZERA / LIECHTENSTEIN, scatola con FDC e interi moderni.	–	50
343	⊙	-, TOGO / BENIN, 2 collezioncine con materiale tematico.	–	40
344	★★	-, TRIESTE A, collezione cpl. nei valori tipo + qualche specializzazione (non garantita) in album Marini.	–	400
345	★★	-, TRIESTE A, collezione cpl. nei valori tipo montata in un classificatore.	–	250
346	⊙/★	1867-1983, UNGHERIA, collezione montata in 2 album artigianali.	–	50
347	★★/★/✉	1929-2003, VATICANO, raccolta non cpl. e senza voci di spicco 2 album artigianali.	–	off. libera
348	★★	1929-2010, VATICANO, collezione quasi cpl., senza Provisorio, e con qualche valore con traccia nelle prime emissioni, in 2 album Marini.	–	550
349	★★	1953-89, VATICANO, collezione quasi cpl., con alcune annate ripetute, in 2 album.	–	20
350	★★	1959-76, VATICANO, collezione quasi cpl. su G.B.E.	–	20
351	★★	1963-94, VATICANO, collezione, mancante di alcuni francobolli, in 2 album.	–	off. libera
352	★★	1965-95, VATICANO, collezione su Marini.	–	25
353	★★	1966-95, VATICANO, collezione su Marini.	–	25
354	★/★★	-, VATICANO, collezione non cpl. 2 album Marini.	–	50
355	★★	-, VATICANO, insieme vario in 4 raccoglitori.	–	50
356	★★	-, VATICANO, classerato con materiale da anni '30 al 2009, ripetuto. Interessante, da esaminare.	–	150
357	★★/✉	-, VATICANO, accumulo in uno scatolone con quartine dal 1958 al 2010, fogli interi, FDC, erinnofilo, ecc.	–	200
358	★★/✉	-, VATICANO, accumulo in blocchi e fogli in 15 raccoglitori (2 con FDC).	–	250
359	★★	-, VATICANO, scatolone con 6 album con raccolte anche in quartine, materiale periodo primi '60 / primi '80.	–	30
360	★★	-, VATICANO, accumulo di materiale comunissimo in 9 raccoglitori.	–	100
361	★★	-, VATICANO, piccolo classificatore con buon materiale anni '50 ripetuto.	–	75
362	★	-, VATICANO, materiale comunissimo in 5 album + cartelletta.	–	75
363	★★	-, VIETNAM, piccolo lotto di serie tra cui alcuni valori con effigie di Ho Chi Minh del 1949.	–	off. libera



Gli utenti registrati possono seguire la battitura dell'asta in diretta dal computer e rilanciare con un solo click. Registratevi sul nostro sito:

[www.ghiglione.it](http://www.ghiglione.it)



**NOVITA' ASTA LIVE:** E' possibile seguire la battitura delle aste in diretta dal computer o dal tablet di casa e rilanciare con un solo click. Per poter utilizzare questa nuova funzionalità dovete registrarvi sul nostro sito:

[www.ghiglione.it](http://www.ghiglione.it)

Una volta registrati potrete:

- Inviare offerte dal sito per i lotti in asta.
- Tracciare le proprie offerte e controllare i risultati nella vostra scheda cliente.
- Partecipare in diretta all'**ASTA LIVE**.

Sul sito trovate istruzioni dettagliate sul funzionamento dell'**ASTA LIVE**.

The screenshot shows the Ghiglione AstaLive website interface. The main content area is divided into several sections:

- LOTTO IN ASTA:** Displays 'LOTTO N. 3' with a starting price of 1885. The lot description is: '1652-56, REPUBBLICA DI VENEZIA, lotto di 2 lettere da Capo d'Istria a Venezia, contenenti denaro, con diverse indicazioni manoscritte, probabilmente trasportate a bordo di barca corriere.' The starting price is 100 euro.
- ULTIMO LOTTO BATTUTO:** Shows 'lotto n. 2' (1654 REPUBBLICA DI VENEZIA) with a starting price of 100 euro, marked as 'Lotto aggiudicato per euro: 100'.
- PROSSIMI LOTTI CHE VERRANNO BATTUTI:** Lists upcoming lots: 'lotto n. 4' (1763 REPUBBLICA DI VENEZIA), 'lotto n. 5' (1771 REPUBBLICA DI VENEZIA), and 'lotto n. 8' (1802 lettera in franchigia da Portogruaro).
- RICHIEDI BATTUTA help:** A sidebar menu for requesting bids.

At the bottom, a red banner contains the following text: 'Se durante lo svolgimento della sessione d'asta la dritta si dovesse bloccare, premere il tasto "Aggiorna/Ricarica pagina" del browser (o il tasto F5 della tastiera) per ripristinare il normale funzionamento. Se non sei ancora REGISTRATO al sito fallo ora e potrai fare offerte direttamente da casa tua.'





## Come arrivare in Salita San Matteo ?



### Per chi arriva da Nord o da Ponente:

- Stazione Genova Piazza Principe
- Metropolitana fino a Piazza De Ferrari
- Scendere lungo Salita S.Matteo (a fianco Camera di Commercio) fino alla piazza

### Per chi arriva da Levante:

- Stazione Genova Brignole
- Metropolitana fino a Piazza De Ferrari
- Scendere lungo Salita S.Matteo (a fianco Camera di Commercio) fino alla piazza



### Per chi arriva da Nord, da Ponente o da Levante:

- Uscire a Genova Ovest
- Imboccare Strada Sopraelevata
- Uscire alla 2ª uscita dopo 3,5 Km ca. (indicazione Piazza Corvetto-Prefettura)
- al termine del tunnel sotterraneo, Parking Piccapietra in via Ettore Vernazza.
- Proseguire a piedi per Piazza De Ferrari e scendere lungo Salita S.Matteo (a fianco Camera di Commercio) fino alla piazza



Gli utenti registrati possono seguire la battitura dell'asta in diretta dal computer e rilanciare con un solo click. Registratevi sul nostro sito:

[www.ghiglione.it](http://www.ghiglione.it)

## Cedola di Ordinazione

Per i clienti che non possono presenziare alla vendita all'asta, da compilarsi  
in stampatello e da inviarsi tramite Fax: 010/2473.295 o tramite email: info@ghiglione.it

Nome:.....  Indirizzo:.....  Città:.....Prov.:.....  C.A.P.:.....E-Mail:.....  Telefono:.....Fax:.....  Codice Fiscale:.....	<p style="text-align: center;">Vi prego riservare i seguenti lotti in base alle offerte massime indicate ed alle condizioni di vendita riportate nel catalogo d'asta che dichiaro di accettare integralmente.</p> <p>Data:.....</p> <p>Firma:.....</p>
--	--

N.Catalogo	Breve descrizione del lotto	Offerta Massima Diritti Esclusi	Eventuale recapito telefonico per partecipazione in diretta
.....	.....	.....	.....
.....	.....	.....	.....
.....	.....	.....	.....
.....	.....	.....	.....
.....	.....	.....	.....
.....	.....	.....	.....
.....	.....	.....	.....
.....	.....	.....	.....
.....	.....	.....	.....
.....	.....	.....	.....
.....	.....	.....	.....
.....	.....	.....	.....
.....	.....	.....	.....
.....	.....	.....	.....
.....	.....	.....	.....
.....	.....	.....	.....
.....	.....	.....	.....
.....	.....	.....	.....
.....	.....	.....	.....
.....	.....	.....	.....
.....	.....	.....	.....
.....	.....	.....	.....

### CALENDARIO ASTE

- 19 Luglio 2024 - Asta Filatelica
- Ottobre 2024 - Asta Filatelica
- Novembre 2024 - Asta Numismatica
- Dicembre 2024 - Asta Filatelica Lotti



**SESSIONE UNICA**  
**Venerdì 19 Luglio - ore 17**  
Lotti 1-363

Antichi Stati Italiani  
Regno d'Italia  
Area Italiana/Colonie Italiane  
Posta Aerea/Europa/Oltremare  
Lotti e Collezioni

**GHIGLIONE**  
1885

Studio Ghiglione - Salita San Matteo, 19/1 - 16123 Genova  
Tel. 010.2473.530 - 010.2473.207 - Fax 010.2473.295 - [www.ghiglione.it](http://www.ghiglione.it)